

雪廬風誼



# 雪廬風誼

雪廬風誼

臺中佛教蓮社導師，李炳南老居士，諱豔，字炳南，號雪廬，弟子尊稱「雪公」。山東省濟南人。皈依淨土宗第十三代祖師印光大師，法號「德明」。民國三十八年（一九四九）隨奉祀官府遷臺，時年六十歲。自謂「烽火半生皆僥倖」，可是「心腸分寸未曾寒」。乃發悲願為佛教、為中華文化默默耕耘與奉獻。至九十七歲往生前，一直竭心盡力於喚醒國魂，長養眾生慧命。



廟孔中臺於攝歲五十九

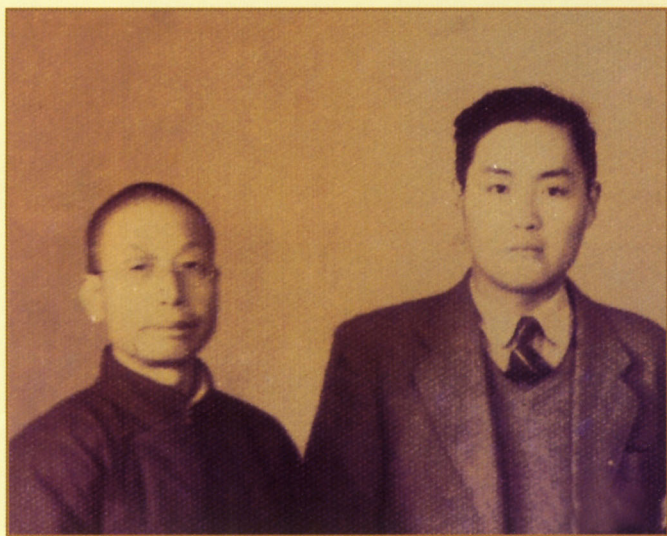




聖原儒儒一默借偶  
者非冠顯而着他現  
九兩袞虛無尚向色  
夫樣袞妄言上心相



雪公十六歲在前大陸所攝之影相



雪公與孔德成先生在南京之合影  
(民國二十六年，雪公受前清翰林莊心如太史之推薦，應聘入「大成至聖先師奉祀官府」任職。)





珠念之友蓮給送臺來公雪



信書之公雪給寫祖印



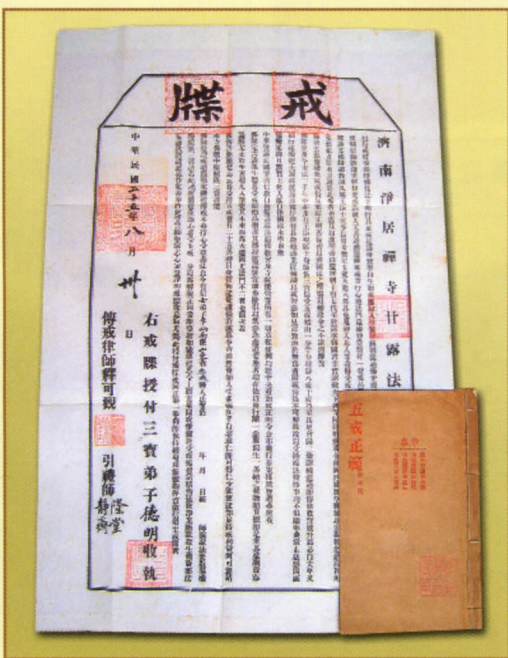
箱皮之攜所臺來公雪

民國三十八年，雪公奉命，押運奉祀官府之卷箱行李，隻身浮海來臺。當年曾攜帶香蕉（在山東為寶）擬作饋儀。不料從基隆上岸，見街市上盡是香蕉。曾自嘲是「擔柴入山」。

雪公自稱是逃難專家，行囊中除有戒牒及印祖的書信外，並帶有五十串念珠，擬隨機贈送有緣者。



這是雪公民國二十五年（一九三六）在山東濟南，受五戒及菩薩戒的兩張戒牒。  
 雪公自受戒後五十年中，歷經無情的烽火，多次的逃難，而這兩紙戒牒，竟未曾散失。身為佛教徒，人人均知「戒為無上菩提本」。觀雪公一生發心弘法度眾又戒行莊嚴，正在於他信守對佛菩薩的承諾。

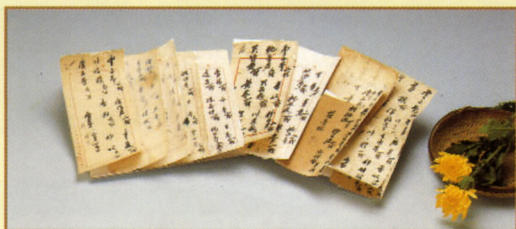






雪公三十八年初抵臺後，寓居臺中市。蒞臺第一次正式說法在臺中市居仁路法華寺。並於寺內設「施診所」，親自施醫接眾。

後經筵擴及多處，靈山寺尤為重心，講經久且多，更在臺灣開結七念佛之先例。



雪公早年施醫所開之藥方



民國三十三年八月在法華寺演講般若心經圓滿留念





蔡謨李炳南居士在靈山寺開講無量壽經攝影紀念

民國三十三年九月念日在臺中靈山寺開講無量壽經攝影紀念



彌陀聖誕啟建七佛攝影紀念

民國三十三年九月念日在靈山寺啟建七佛攝影紀念





雪公在靈山寺放生



雪公在靈山寺與道源法師合影

民國甲午年古二月十九日  
靈山寺佛七圓滿撥行  
殿例在石山之麓  
德明居士識







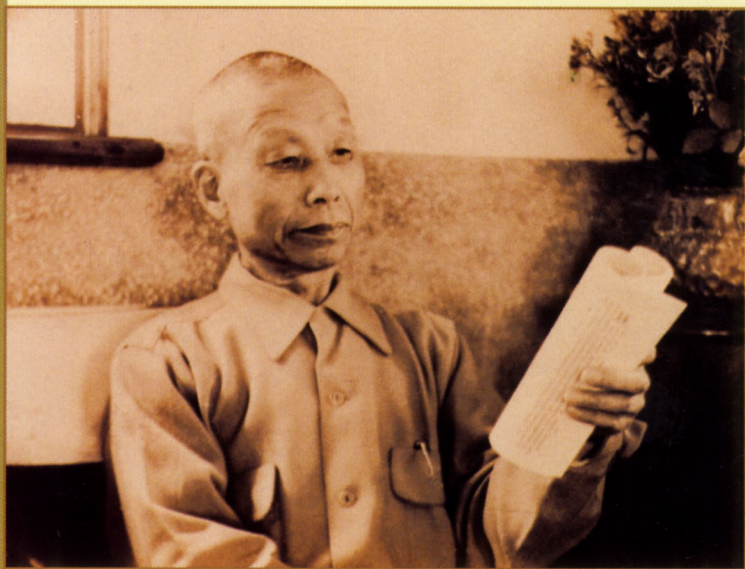
雪公抵臺後到  
往生為止，整整三十  
八個年頭，一直都在  
臺灣，住在臺中市。  
老人家說：「我來到  
臺灣，受臺灣這塊土  
地的滋養，我比臺灣  
人更愛臺灣。」老人  
家愛的不是臺灣的阿  
里山或日月潭，而是  
臺灣老百姓的民心。  
雪公不斷地把中華文  
化的種子及精神傳播  
給台灣人，喚起青年  
學子對文化及社會的  
使命感。



雪公告誡瞋怒的人說：「對己著想，我是菩薩，應起覺照，當行忍辱。對他著想，爾乃痴漢，應起悲心，予以原諒。再急用一句洪名，當作金盾，綿綿念去，壓住瞋心，不然他痴我瞋，一同墜落。」



公雪的經誦



公雪的息休為書讀以

雪公詩「偶得」：  
書味回時夜氣清，心苗得雨放新晴，  
乾坤今古渾無事，惟有湛然月色明。



民國四十年，雪公創立臺中佛教蓮社，手定社風十條，旨在上弘下化，積德求學，深信因果。

又定社務三大方針，一者、講演儒佛經典，化導人心。二者、集眾念佛，各求當生成就。三者、興辦文化慈善事業，以勵道德，而善風俗。

蓮社成立後，聯體機構相繼成立。四十七年，建慈光圖書館於柳川西路。四十八年，建慈光育幼院於瑞光街。五十二年，建菩提仁愛之家與菩提醫院於大里。五十九年，設明倫社於蓮社，後七十三年另籌建六吉樓於蓮社旁。

臺中市佛教蓮社落成典禮

佛曆二千五百四十四年辛卯臘月初七日







館念紀虛太家之愛仁提菩



建改年六十六國民於社蓮中臺  
貌風之後



院醫提菩



館書圖光慈



樓吉六



院幼育光慈





。法弘地各省全至邀受也，外經講期中臺在除公雪



您老的意德幫助我們起建已經希  
 望很久的念佛堂；現在已經功成我們  
 特地攝下這幀小影。獻給  
 炳公大居士，使您老也可了却這段因緣

台灣佛光山醫院  
 林連發 仝修連友  
 敬獻

攝于民國三十四年四月八日

各籲呼，文撰誌雜「樹提菩」在年一十四於公雪  
 ，成落堂佛，後年兩。堂佛建籌院養療生樂助捐方  
 。法說往前邀受常後其，「舍精蓮棲」為名命公雪請



念紀成落社蓮教佛園桃日十月一十年四十四國民華中



。會際的遇遭難劫萬千百場一是更，篇詩的照和風春首一是這



雪公除講經說法之外，民國四十一年，於蓮社創辦「國文補習班」，義務傳授中華文化，並將男女學生，分為男眾「文藝班」，女眾「中慧班」。四十三年，在蓮社也新創「兒童德育班」，每週上課一次。

雪公對培育後進不遺餘力，有「閑居述志」詩云：「匡世有心培後進，荒途無累賴清貧。」

雪公以【講演、研經、文章、辦事】四科來培育人才。而這四科也正是雪公的特長。他鼓勵年輕人，要像旭日一般氣象萬千，不說衰傷話，要敦倫盡分，孝友治家。作文說話，要簡要詳明。做人要有骨氣，要自食其力，不怕困難，歡迎困難。讀書學習以經世濟用為主，並以內佛外儒，居家處世。同時要多積陰德，隨緣隨分盡我悲心。



民國二十四年全體師生藝文社蓮教佛市中台





照念紀業結生女班習補文國年三十四國民



照念紀業結班育德童兒年五十四國民



慈悲的雪公告訴學生說：「我渾身是瘡疤，一生吃了不少虧，但到後來卻佔便宜了。我不只一次遇到極困苦的事，到時都化險為夷，這是天理人心啊！你們都是有用之才，只是受的教育不行。而人人果都能如法，也就用不著聖賢了。凡有自己懂，別人不懂處，此時要多加諒解，世間不懂禮的人太多了，總要加以原諒！」



雪公詩：蓮社門臨柳綠兩川觀水  
繞門川水向西流，  
落日煙波伴客愁，  
碧海有涯天有末，  
不知何處問歸舟。



雪公臨川觀水





雪公講課風采



雪公每次講經授課，弟子們都深覺老人家太辛苦了。雪公說：「我站著講辛苦得死，不辛苦也得死。只要你們大家後來都成了佛，那我就很高興了。」



念紀學留日赴妹師真慧送歡日九月二曆夏戊戌次歲國民



。法弘助相，蘭金結義，佛學心發子弟女位十有年早公雪

雪公說：

「說話碰壁，  
 遭遇拂逆，  
 心不煩惱，  
 行不退轉，  
 凡作好事，  
 必遭魔障，  
 既發大願，  
 不怕困難，  
 困難愈多，  
 功德愈大，  
 歡迎困難，  
 歡迎困難。」

# 菩提救濟醫院附設





中台佛教蓮社創立十週年紀念家居千人戒會第一屆受傳五戒者合影



中台佛教蓮社創立十週年紀念家居千人戒會第一屆受傳五戒者合影

中台佛教蓮社創立十週年紀念家居千人戒會受傳菩薩戒者合影



中台佛教蓮社創立十週年紀念家居千人戒會受傳菩薩戒者合影

中  
華  
民  
國  
五  
十  
七  
年  
十  
月  
九  
日  
醫  
院  
開  
幕  
禮  
典  
紀  
念





民國四十七年雪公創辦慈光圖書館，開講「佛說尸迦羅越六方禮經」。之後每週三晚間於此講經，直至往生前一個月，未嘗間輟。共達有二十七年之久。尤以「八十卷華嚴經」歷時最久，前後計十七年，講至「十回向品」，未竟而往生。



雪公在慈光圖書館華嚴經筵之盛況





影合修同班佛念祥吉與公雪年四十四國民



影合修同班佛念光高與公雪年九十四國民

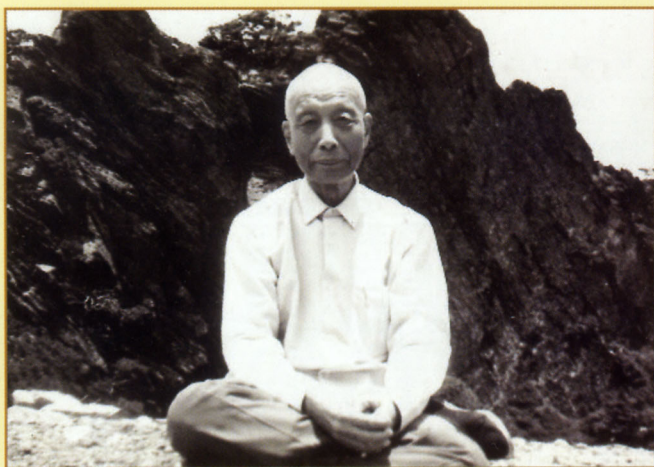


從民國五十年起，雪公成立「慈光學術講座」，將佛法及國學，有系統地介紹給大專青年。

後更成立「明倫社」，年年舉辦大專佛學講座，接引知識青年。

並題「四為三不」為明倫社訓：

為求學問  
為求解脫  
為轉移俗  
為宏護正法  
不以佛法受人利用  
不藉佛法貪名圖利  
不昧佛法同流合污



雪公八十歲時登合歡山留影。



。興助行隨隊樂西有還，遊郊誼聯究研學佛學同專大部中



# 明倫社大專佛學講座第一期結業學員合影

日四十月二年十六國民



年復一年，不疲  
 不厭地，引導青年  
 學子，步入佛家與  
 儒家的殿堂。多少  
 人因而脫胎換骨，  
 胸中充滿了成佛作  
 祖與希聖希賢的心  
 志。

雪公







，材僧植厚，苑學佛山靈設創，寺山靈中臺於也公雪年早  
。影合生師業畢屆一第年十五國民乃此



道邦周【一右】師老德宣周與公雪  
影合生學業畢學大及【一左】師老



學大興中於立公雪  
前堂孫惠





台中華附設內典研究班結業典禮紀念 中華民國六十七年六月

「內典研究班」之期四年為辦開還，歲五十八公雪，年三十六國民。  
。礎基的佛學是格人調強並，才人學佛養培，

白衣學佛不離世法必須敦倫  
盡不廢世不忘善提要在行  
解相應  
李炳南



研經貴在得旨，言語先計次序。  
辦事要求精細，文字練習暢達。  
知過必須立改，因果自應深信。  
洞明人情事故，學問切實履行。

內典班訓

雪公立



眺遠川柳臨公雪



雪公在各道場弘佛弘儒，並應聘至中部各大專院校，講授詩禮醫學，數十年如一日。



雪公於七十四年受聘為中國醫藥學院教授，並為創校董事之一。國民三十七年中國醫藥學院院長陳人立先生頒發榮譽狀給雪公。

乙二季序第二期之中考醫五卷

甲)刺要論。病有浮沉。刺有深淺。刺錯有過。此不及

試述者有何害？

乙)刺法論。病有深淺。試舉病分深淺。有幾種。方

說出。

丙)因。論。刺肉。傷。若。傷。脈。傷。有何。象。徵？

丁)刺。齊。論。刺。筋。無。傷。肉。若。何。刺。法？

戊)刺。禁。論。而。背。之。上。中。有。父。母。之。節。是。何。中。有。小

心。之。父。母。與。小。心。各。為。何。物。說。明。

己)同。論。刺。面。中。溜。脈。刺。頭。中。腦。各。受。何。傷？

庚)同。論。有。七。種。無。刺。如。無。刺。不。醉。等。餘。大。謂。何

列出。

辛)刺。志。論。氣。實。形。實。氣。虛。形。虛。此。其。常。也。有。四

種。反。常。如。氣。虛。身。熱。等。餘。三。種。舉。出。

壬)同。論。夫。實。者。氣。入。也。虛。者。氣。出。也。其。理。維。何

按。華。記。述。出。

癸)五。運。六。氣。統。系。表。中。有。四。季。十。二。月。五。行。十。二。支。一。表

按。其。原。式。列。出。



五十六年度第一學期期考

禮記中庸試題

李炳南



予自「天命之謂性」句起至「萬物育焉」句止點寫。

丑自「子路問強」句起至「至死不變，強哉矯」句止點寫。

寅「率性之謂道」解釋其義。

卯「天命之謂性」句之「天命」二字，按所授之注解答之。

辰雖曰「道不遠人」，但人多不明道是何，試舉何種行為「遠道不遠」！

巳「君子不陵下，不援上，但止己而不怨不尤」，孔子有何語言以警勸之？

午「中庸與中和」有何分別，按游酢之注答出。

未「君子胡不慥慥爾」，慥慥二字，鄭朱二家及經義述聞之解，各舉出。

申「鬼神之為德」，鬼神二字，易繫辭及宋張子台講，分舉出。

酉「舜不孝，天德」，孔子曰「天德必得者四」，分舉出。

戌「豈戎衣」，鄭朱二注大異，分舉出。

亥孔子稱「武王周公其遠考矣乎」，試言其遠孝維何！

雲公任職中興中學文系之禮記試題



省立中興中學文系五十七年度應屆畢業生合影





。語論授講燈挑，班習講語論辦開社蓮中臺在還，時歲一十九公雪



影合生師禮典學開「班習講語論」屆三第歲六十九公雪年四十七國民



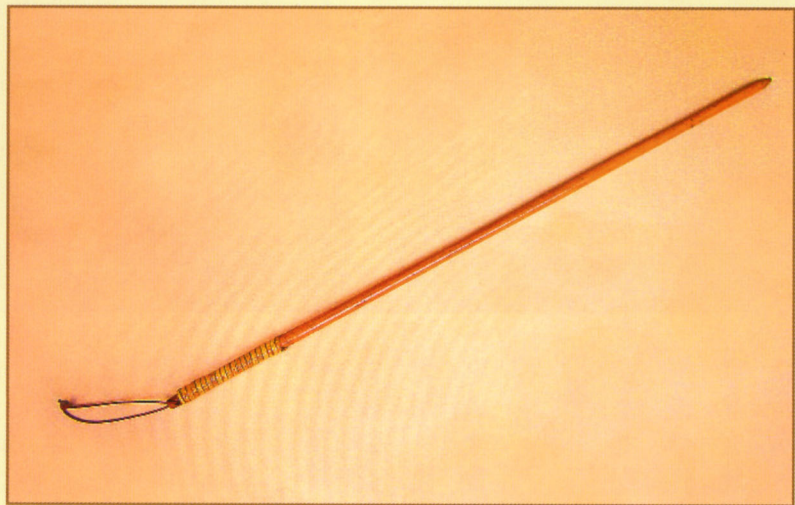
## 教鞭的故事

雪公晚年，在臺中蓮社第一屆論語講習班授課期間，曾因學生不懂「穀旦」二字為何意，因此感慨自己已有歲數而學生不夠用功。論語班的學員們聽後深感慚愧，在下次雪公上課前，班長率領全體學員，拿著教鞭，跪在講堂前，懇請雪公今後嚴加教誨。

沒想到老人家，拿起教鞭說：「學生學不會是老師之過，這鞭子我拿回去，打自己。」

課堂上全體學生，無不淚流滿面，慚愧萬分。

雪公常說：「為學有如逆水行舟，不進則退。我九十多歲了，尚且天天讀書、求學。大家應常精進，今日比昨日更充實，這就是進步。」



雪公在蓮社的教鞭





雪公九十  
五歲時，還捐  
款購地，在蓮  
社旁，興建六  
吉樓。作為啟  
蒙班、社教  
科、廣播社等  
文教公益事業  
之用。生前特  
別為之動土。  
樓名取易經  
「謙卦」六爻  
皆吉之義。期  
勉後學晚進要  
謙卑自牧，恭  
敬待人。





等「團樂國育樂」「科教社」「班蒙啓學國」立成還年晚公雪  
。用信守貌禮有要童學囑叮並，



寶墨班蒙啓贈題公雪



展作習的科教社觀參公雪年三十七國民



# 寄滙軒

## 正氣街九號

正氣街九號，是雪公在臺中居住了二十一年（一九六五—一九八六）的寓所。雪公為之取名為「寄滙軒」。

陋室的主人，有著詩人豐沛的情感，更有俠客壯烈的膽識，仁人君子的操守，以及菩薩的智慧與悲腸。

不論陰晴寒暑，總有許多  
人來此叩門，為心中的障礙與  
煩惱，尋求排解的門路。

良師亦擇地而居，正氣的  
光芒，永遠堅定地閃爍在主人  
藍灰色的眸子裡。

他靜靜地聽你訴說心中的  
苦難，緩緩地告訴你世間的無  
常。他的眼神，他的話語，他  
的態度，就像一股清流，直貫  
你的心田，滌蕩你的胸臆。







雪公居家作息十分規律，物有定位，食有定量，惜福儉約之間不失體面。蔬食飲水，一盞清茶在手，即覺：「萬分享受，太過矣！」



臺中蓮社論語講習班學生前來寄滬軒拜見雪公



寄漚軒的佛堂，只有一·七五坪。是雪公早晚作功課的地方。雪公來臺後，專弘淨土念佛法門，雪公說：「我們薄地凡夫，能以當生成就，這種便宜無處找了，大家要真正勤修身、口、意三業，並以信、願、持名，力行念佛法門。」



客廳只有三·八八坪，是雪公會客、接見蓮友弟子、藏書及用餐的地方。







雪公有「吾廬」詩：  
獨坐青氈四壁書。三千世界乃吾廬。  
偶爾無心嘗矯首。不知何處是鄰居。  
雪公臥室也只有三·八八坪，寄漚軒的一  
床、一桌、一椅就是老人家起居的天地。

侍者鄭勝陽居士在臥室小翼翼為雪公剃髮





民國七十四年臺中佛誕節遊行，雪公，佇立街頭，頻頻向蓮友致意。雪公，身為大學教授，滿腹經綸，北人南相，長衫飄逸，矍鑠有神，耳清目明，聲若洪鐘，走入人群，教導眾生。讓學問與生活密切結合，身體力行書本與文字上的美德。





言教所至，身教先之的雪公，人譽是戴髮的高僧。雪公則常告誡學生：「男女之間，要力避譏嫌，以防非止亂。吾若有一絲不端，這襲戒衣，就上不了身。」



雪公往生前二年，還應國學啟蒙班老師們的邀約，上杉林溪放生郊遊。

雪公鼓勵學生要多接近山林之間氣，並勉勵大家一面當學生一面當老師。

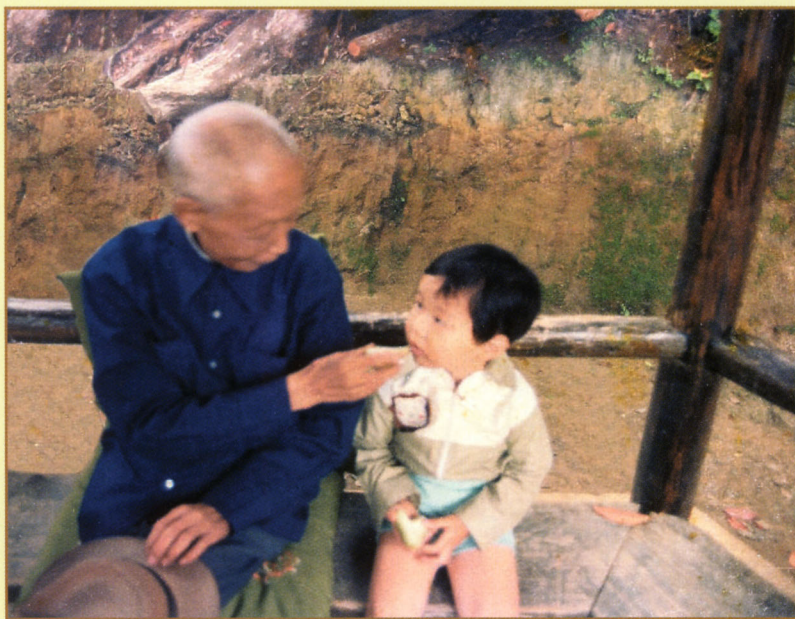


師和生樂圖





意致生學的邊岸向草水撮一的溪林杉起掬公雪



童小弄逗公雪





雪公題「蘆花峪攝影」：  
蘆花如雪亦如絲，回首鄉關禮昔賢。  
憐我把看無限意，馳魂不獨入齊煙。

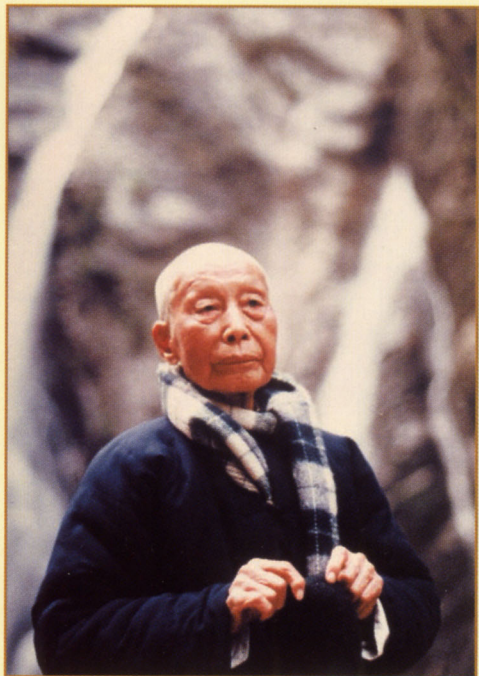
場林勢東於攝公雪年四十七



鯉魚潭泛舟誌感：  
知交今昔兩相參，茶鼎鑪香列草庵。  
移席牽舟爭作主，鯉潭深許幾桃潭。

畔潭魚鯉投南於攝年四十七





雪公「懷恩」詩：  
老去逢春怯，檐前樹又高。  
多恩報不盡，萬事欲何勞。  
秉燭檢青史，臨風看寶刀。  
省身餘愧怍，未肯隱蓬蒿。

前布瀑谷龍關谷於攝公雪年四十七



廬山攜友賞梅詩：  
尋香詩月踏蒼苔，除卻詩家不種梅。  
何日能移千萬樹，舟車回到歷山栽。

影合士居陽勝鄭者侍與梅賞山廬底年四十七



雪公書桌上的文房四寶，是雪公讀書寫字不可或缺之物。三十多年來，濡墨揮毫，雪公的悲心宏願，一點、一捺、一字、一句，均留給後人無限的追思。

雪公以詩明志，一部詩集，是生活日記，更是老人對國事、天下事的關心。又雪公自來台灣，近四十年中，長期利用晚上，為蓮友講經，為學生講授國學。見書中及講表上一整片燦然的朱墨，正是雪公為眾生嘔心瀝血的寫照啊！



雪公的文房四寶



雪廬詩集



論語集釋及華嚴經講表批注



施主一粒米，大如須彌山，今生不了道，披毛帶角還。雪公說：「眾生的功德錢，不可任意花費，一分錢要當二分用。同時買磚的錢不買瓦，買瓦的錢不買磚。這個中是有因果要酬償的。」而講經之地，是清淨道場，凡雪公宣講佛經的道場，常年立有告示牌「講經之地例禁募捐」。一旦社會發生災變，政府呼籲民眾參與救災，反面是「響應救濟災難代收樂捐」，而代收款項，都要公佈徵信，以表負責。





民國二十六

年，日本侵

華，雪公隨

孔奉祀官德

成先生避

居重慶，重

逢梅大士擷

芸，每週參與

所組佛學社研究，

法相唯識更加深

入。

在重慶經過

長安寺，求謁太虛

大師，獲梅大士推

薦至監所弘法，偕

蜀僧定九法師，遍

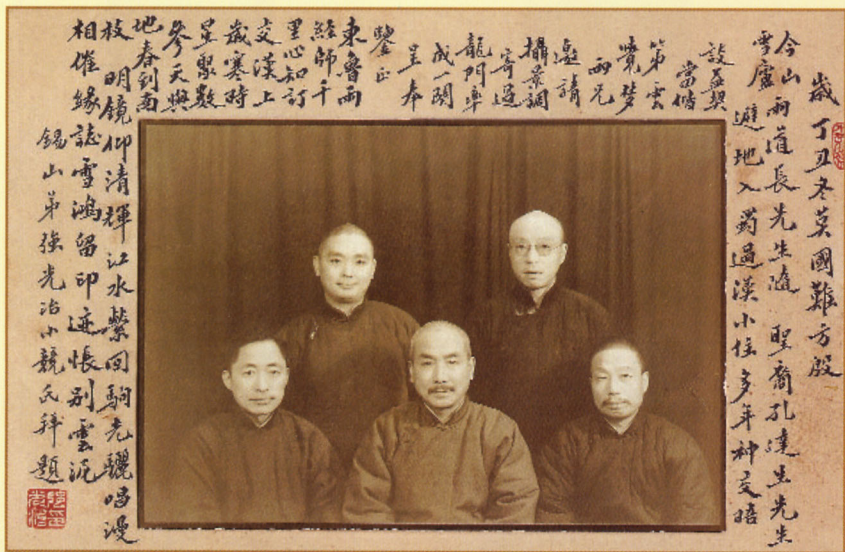
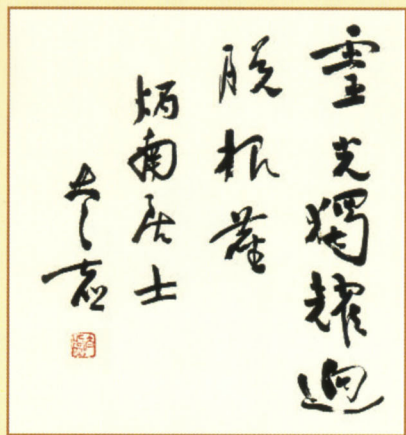
蒞講述，頗受大師

器重，並題墨寶相

贈。



相法士大梅



雪公（右一）在漢口與潘第、傅覺、夢山、呂今、強小競等知友合影



歌樂山九道拐蓮社恭請李炳南居士經心紀念商月



民國三十四年四月在四川九道拐蓮社講經，與蓮友合影



雪隨奉祀官遷入四川重慶西郊樂山，結廬林間，取名「豔別蘭猗」



「鵲華秋色圖」為元朝畫家趙孟頫的名作。是描繪山東濟南，鵲山與華不注山的山水圖。

該畫被譽為「思鄉之畫」。雪公來台後，曾多次購買拓本，題詩贈送同鄉故人。其中有題：

我家門對兩峰秋，  
中有清河湧碧流，  
別後相思看此畫，  
故人當去濟南遊。  
贈送劉梅生大德。



圖色秋華鵲



山注不華南濟

齊魯多聖賢，雪公童年與少年，就在這「一城山色半城湖」的環境中成長。





雪公濟南故居正廳

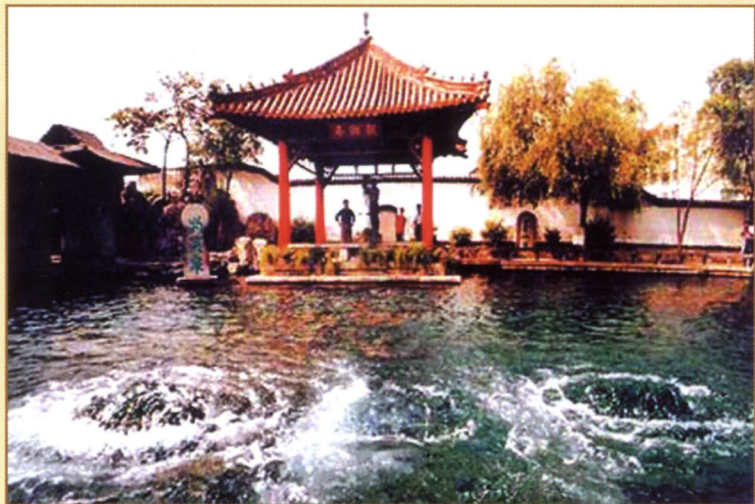


雪公在中日戰後有還家詩云：  
抵里情先熱，升階淚暗彈。  
雖逢荊樹茂，還痛竹雲寒。  
親友遠來問，瓜茶強作歡。  
流七十年事，含混說平安。

雪公濟南故居是南券門3號大門是雪公濟南有三百餘年歷史的故居



山東濟南名勝趵突泉與四面荷花  
三面柳的大明湖



師老為中。攝年七十七國民，人家公雪  
。女孫是位二後，媳、兒為右左，母



生往年〇九九一於已母師



雪公往生後八年，濟南家人，  
兒媳及孫女申請來臺灣探訪。



雪公在寄滬軒門前合影  
民國三十八年雪公哲嗣俊龍先生闔家，

雪公晚年在臺得家書也有詩云：  
似有衡陽雁，孤飛蒞海濱。  
穿雲雙翼健，寄我九州春。  
數語家無恙，深思淚滿巾。  
難將故鄉事，說與旅臺人。

龍兒麟姪蛟姪均知與鄭國材先生見面互  
見其信中所記我家之事我弟我妻俱已老病去  
雖古今皆然終不免傷痛所幸汝三人皆能自  
謀生活甚贊心西家宅如舊猶為得但汝  
等皆好便是孝門之福我行醫多年尚能溫  
飽因鄉向多信漢醫可以敷衍度日身體康健每  
日素食兩次與病不必掛念汝等善自衛生至要

九十一歲老人 伯炳南親筆 農曆六月二十日



民國九年雪公出掌莒縣獄政。十四年重修監獄。之後莒縣連年內戰，頻遭兵禍，雪公周旋其中，或親率警兵，武裝露刃，巡行彈壓，或偕人縋城說敵，或親登城堞，勸阻犯軍等，保全民命無數。

民國二十年，呂鴻陞先生序雪公詩集，「爨餘稿」有云：「歷下李君炳南豪雋士也。雄於酒，好劍術，尤邃金石學。宦於莒，莒迭遭兵燹，排難解紛，久有魯仲連之稱。」魯仲連風骨是為人排難解紛後，不望任何回報，揮揮衣袖，飄然遠引的高士。



公雪的歲十四



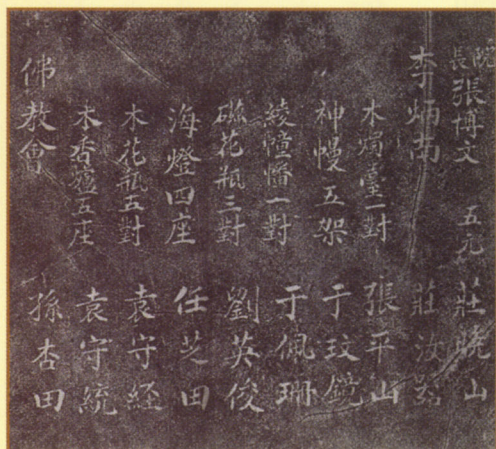
獄監縣莒的務服年當公雪



在莒縣

浮來山上，文  
心雕龍作家劉  
彥和，晚年出  
家的定林寺  
內，至今留有  
雪公捐給該寺  
法器的石刻  
文。

木燭臺一對  
神幔五架  
綾幃幡一對  
磁花瓶三對  
海燈四座  
木花瓶五對  
木香爐五座



在定林寺內有株三千多歲的「天下銀杏第一樹」至今枝葉扶疏，生意盎然。想雪公當年在婆娑的樹蔭下，是否與劉彥和靈性、文心遙遙相印？

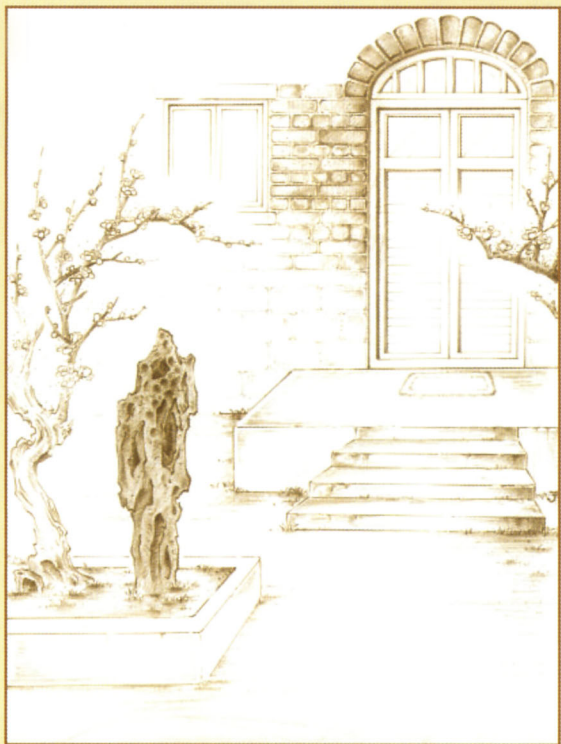




俊龍先生說，雪公在莒縣寓所前恆置一方奇石。每年臘月寒冬，梅花紛紛飄落，雪公在石側舞劍，滿懷壯志可干雲天。

民國二十五年雪公請調回濟南法院後，想到未將該石運回，深感遺憾。後又請人輾轉由濟南前往莒縣將石運回，放置於濟南南券門巷的正廳門前。

一九九一年十二月，濟南故居遭拆除，俊龍先生亦千里迢迢，將莒縣石由濟南送往台灣雪廬紀念堂典藏，以一圓雪公這分難得的雅興。



。門家縣莒的中憶記生先龍俊子公李



前門廳正的巷門券南南濟

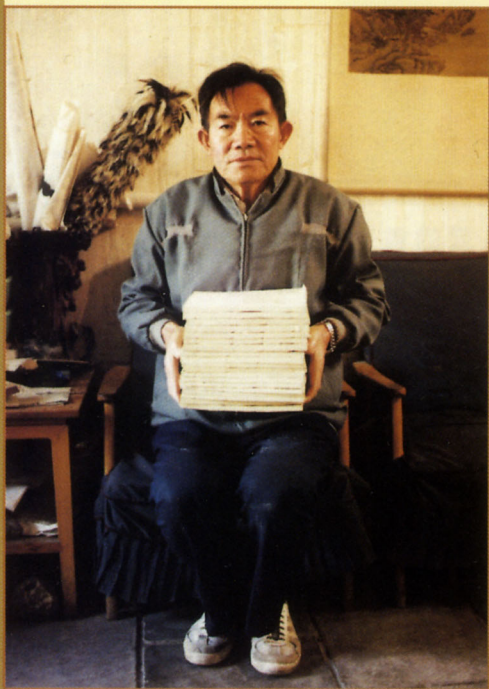




：況景之集盛園賈憶回公雪  
。吟聯而菊插晨霜，史論而劍撫燭短

（賈園故址）

民國二十三年，雪公受翰林莊心如太史之邀，以獄政兼任分纂，設局於莒縣賈氏花園，重修莒縣志書。雪公負責纂修古蹟、軍事、司法、金石四類，逾三年而竟其書。



，縣莒返重生先龍俊，年八十七國民  
，書裝線冊大二十捧手，館誌縣訪尋  
。誌縣縣莒的修重與參年當公雪是



石縣莒的堂念紀廬雪於存現



雪公云：「禮佛供養在於心誠，誠，則蘋蘩藟藻之菜，潢污行潦之水，佛天皆享。不誠，鐘鼎玉帛，珍錯醍醐，佛亦不享。儒家尚且『祭如在』，如其上，如在左右。如在者，即心念也。」



公雪的香上



公雪的佛禮

（「。的去出送著跪是也法弘，的來求著跪是法求我」：說公雪）





，弓如臥右，珠念持手公雪，日三十月四年五十七國民  
。七有十九秋春。所寓街氣正於生往詳安

棺，並撰聯讚曰：

老長官孔奉祀官德成先生，為之封  
「道倡倫常道，心為菩提心。」







雪公念珠及念珠盒



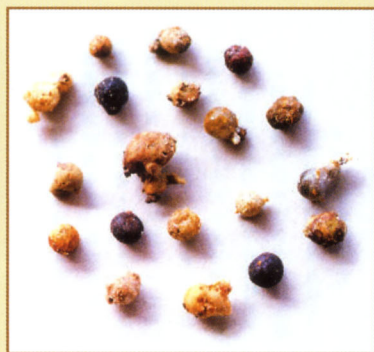
此串念珠為雪公平素所用，它追隨雪公遍歷大江南北。來台後，更是朝暮不離，出門必隨身攜帶。公對念珠十分恭敬，必先淨手，才持念珠誦念。而於進食、睡眠、如廁前，必親自將念珠收放於器皿中。半世紀來，公持此念珠，所念之佛號與咒語，難以計數。其間串繩，因使用頻繁，而斷過數次。





雪公靈骨於往生三年後，送回山東濟南故里，並安葬於風景秀麗的玉函山上。

臺中蓮社也於雪公往生後，將雪公蓮位及舍利供奉於三樓導師堂，朝夕焚香追思。



雪公往生後化火之後舍利



臺中佛教蓮社於雪公往生後，特闢弘道樓一、二樓為雪廬紀念堂。永久陳列雪公衣冠文物等，以供蓮友前來追思緬懷。



雪公的冬帽與夏帽及扇子



雪公曾在蕉扇面

上題詩：

一策飄千里  
羅紈意不同  
手搖心自喜  
瀟灑故鄉風

雪公說，讀書  
人多用腦，腦怕  
風，故長年戴帽防  
風護腦。





雪公濟南有三百多年歷史的故居，南券門巷三號，已因都市計劃而拆除。李公子俊龍先生，生前為雪廬紀念堂捐來一磚、一瓦、一樑、門牌和濟南石及趵突泉水，供雪廬紀念堂作為永久紀念。



雪公來臺收藏之雅石



雪公的生辰八字

雪公生於民前二十一年（一八九一）即清光緒十六年，歲次庚寅夏曆臘月初七。卒於民國七十五年（一九八六）四月十三日，時為夏曆丙寅三月初五日清晨五時四十分，春秋九十有七。公之生辰，在於庚寅，與屈原同。嘗戲稱命運亦同。滋蘭樹蕙，好脩為常，

庚寅年十二月七日酉時生

偏印 庚 文昌 寅 食神病	七 庚 卯 寅 食神病	七 庚 卯 寅 食神病	七 庚 卯 寅 食神病	七 庚 卯 寅 食神病	七 庚 卯 寅 食神病	七 庚 卯 寅 食神病	七 庚 卯 寅 食神病
巳癸辛	卯傷官死	卯傷官死	卯傷官死	卯傷官死	卯傷官死	卯傷官死	卯傷官死
正官 己 丑 正官衰	七 壬 辰 七殺墓	七 壬 辰 七殺墓	七 壬 辰 七殺墓	七 壬 辰 七殺墓	七 壬 辰 七殺墓	七 壬 辰 七殺墓	七 壬 辰 七殺墓
日元 壬 文昌 寅 食神病	七 癸 巳 傷官	七 癸 巳 傷官	七 癸 巳 傷官	七 癸 巳 傷官	七 癸 巳 傷官	七 癸 巳 傷官	七 癸 巳 傷官
甲丙戌	午正財	午正財	午正財	午正財	午正財	午正財	午正財
正官 己 酉 印沐浴辛	五 乙 傷官	五 乙 傷官	五 乙 傷官	五 乙 傷官	五 乙 傷官	五 乙 傷官	五 乙 傷官
申印	未正官	未正官	未正官	未正官	未正官	未正官	未正官
正官 己 木命	六 丁 財	六 丁 財	六 丁 財	六 丁 財	六 丁 財	六 丁 財	六 丁 財
	酉印	酉印	酉印	酉印	酉印	酉印	酉印
	七 戊 未	七 戊 未	七 戊 未	七 戊 未	七 戊 未	七 戊 未	七 戊 未
	戌未	戌未	戌未	戌未	戌未	戌未	戌未
	冠帶	冠帶	冠帶	冠帶	冠帶	冠帶	冠帶

奔走仁義，九死未悔。昔日名士瀟灑，任俠落拓，轉眼儒冠莊嚴，菩薩慈悲，日月逝矣，千古獨醒，惟我夫子。雪公有「端午吊屈子」詩：

索居逢午日。  
開卷帳庚寅。  
濁世仍沉醉。  
清湘不染塵。  
投詩蓬島上。  
寄淚楚江濱。  
同曆何生我。  
艱難愧古人。



△大夢

世事茫茫大夢中，幾箇人清醒，你歡笑他狂笑，競，爭  
夢，總是神經病，又似癡癲，飛西又飛東。說甚麼  
富貴窮，通，保持永恒，那了解大地山河；也  
要成住壞空。向衆生何來何去，宇宙人生真情形，  
有幾人能究竟，這些事，快向大覺世尊討箇分  
明。

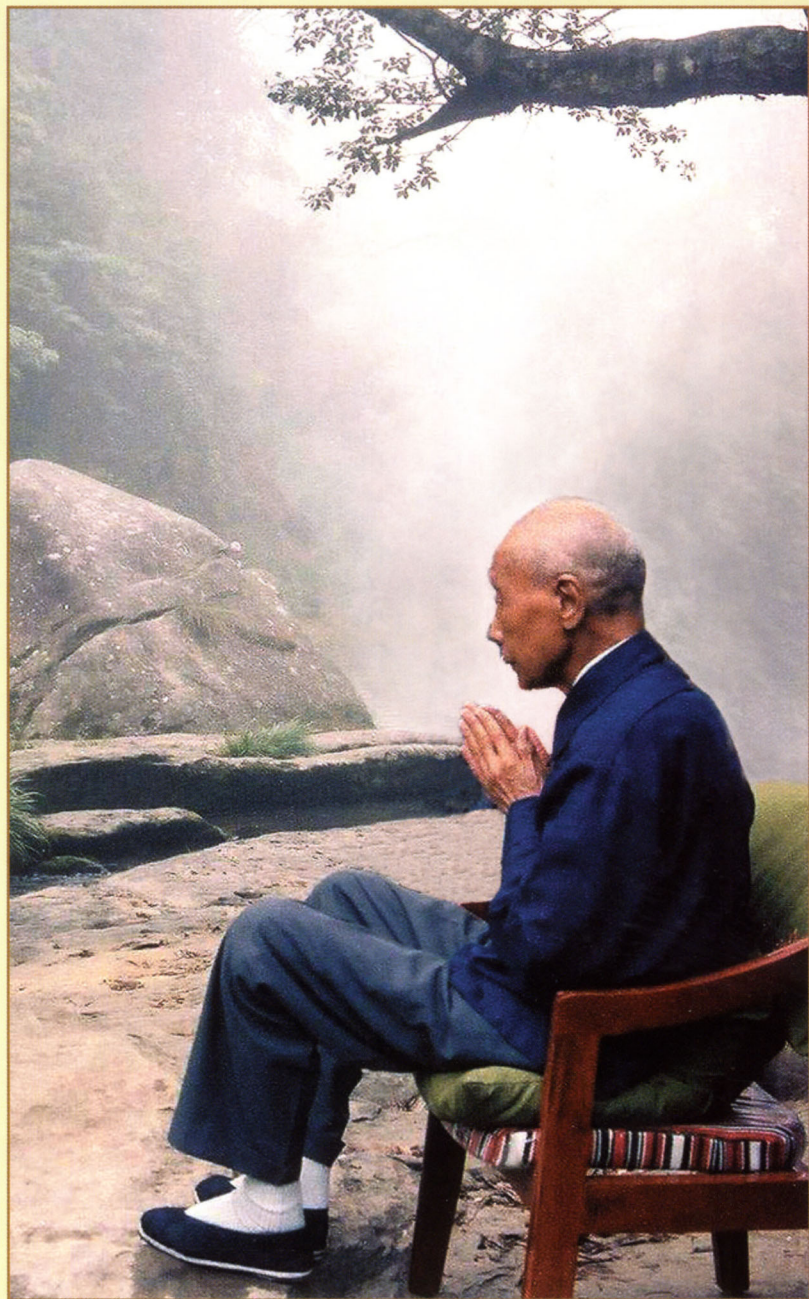
△暮禪

明月入窗紗，琉璃燈朵朵生花，數杵磬，萬緣齊  
放下，六字梵音和雅。靜裡時虛室粉碎，出定後  
香雲滿袈裟，向餘大法，苦海得寶筏。

雪公

撰寫「常禮舉要」，又提倡樂教，精心撰「梵音集」。「大夢」、「暮禪」是雪公的親手稿。「梵音集」中共收錄有四十六首雪公撰詞的歌曲。





至誠無息的雪公

(。身焚自惜不，遠照光能但。人路暗憐全，熱腸心改未：詩公雪)

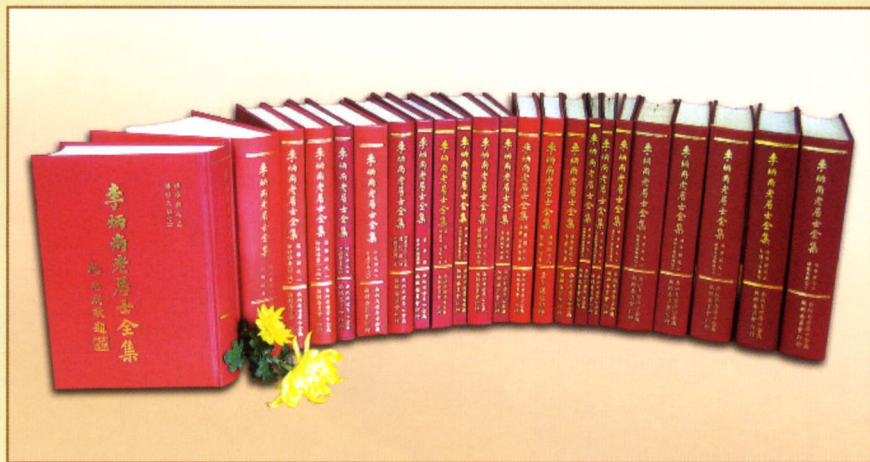




公雪の成圖提菩

(。心輪轉負不，醒夜長人幾。陰寸間無曾，勤殷太衆警：詩公雪)





「李炳南老居士全集」已編輯完成，共分有佛學類、儒學類、詩文類、醫學類、遺墨類等。雪公以口宣說，教化了成千上萬的學子。以筆揮灑，寫下了部帙繁富的著作與詩篇。雪公說：「詩書乃無聲的言語，言語乃無字的詩書。」凡有意探索與深入研究雪公精神的大德、蓮友，可向台中佛教蓮社索取，或上「明倫月刊資訊網」點選「雪公專集」閱讀。





# 李炳南老居士全集總目冊

佛曆二五五〇年（西元二〇〇六年）  
夏曆丙戌年三月初五日  
李炳南老居士往生二十周年紀念日

再版精裝印贈壹仟本

## 李炳南老居士全集總目錄

著述者：李炳南（雪廬）老居士

編印者：李炳南老居士全集編輯委員會

督印者：孔德成

主任委員：徐醒民

出版者：青蓮出版社

台中市民生路九巷三十號

出版登記：局版台業字第〇一二三號

流通者：台中佛教蓮社

地址：台中市民生路九巷三十二號

電話：(〇四)二二二二二三七三七

網址：www.tcbli.org.tw

承印者：世樺國際股份有限公司  
地址：台北縣中和市中山路二段327巷11弄9號3樓  
電話：(〇二)二二四六九九二八



國家圖書館出版品預行編目資料

李炳南老居士全集/李炳南老居士著述

再版-臺中市:青蓮 2006[民95]

冊 公分

ISBN 957-99388-2-2 (總目冊:精裝)

1. 論叢與雜著

078

95001524

普為出資及受持展轉  
流通者回向偈曰

願以此功德 消除宿現業  
增長諸福慧 圓成勝善根  
所有刀兵劫 及與饑饉等  
悉皆盡滅除 人各習禮讓  
一切出資者 展轉流通者  
現眷咸安樂 先亡獲超昇  
風雨常調順 人民悉康寧  
法界諸含識 同證無上道